

JAARVERSLAG 2012 EN 2013

TITUS BRANDSMA MUSEUM

MISSIE

Het Titus Brandsma Museum is een jong museum met een religieus-historische thematiek. Het wil dé museale plaats zijn waar het veelzijdige en veelbewogen leven van pater Titus Brandsma O.Carm. wordt gepresenteerd. Naast een historisch beeld besteedt het museum aandacht aan de hedendaagse betekenis van de principes en levensovertuiging van pater Brandsma.



De brede toepasbaarheid en voorbeeldfunctie van Brandsma's principes in tal van aspecten van het moderne leven wordt museaal verwerkt in thematische exposities (wisselexposities) over spiritualiteit, onderwijs, journalistiek, oecumene, kunsthistorie, etc.

Het museum schenkt tevens aandacht aan de traditie en cultuur waaruit Titus Brandsma voortkwam, te weten de provincie Fryslân in diverse facetten en het geloofsleven van de Friezen, in de meest brede zin van het woord. Dit concept biedt uitgangspunten voor uitbouw en differentiatie.

Voor Bolsward en omgeving is het museum een herkenbare plek, waar altijd een

bijzondere expositie te zien is en regelmatig een verdiepend evenement (lezing, educatief programma) plaats vindt. Het museum wil een verbindend element zijn in het cultuurhistorische aanbod binnen de stad Bolsward. Het Titus Brandsma Museum is een gastvrij museum met goede publieksvoorzieningen.



UITVOERING

Doorlopend vindt onderzoek plaats over diverse objecten: van de geschiedenis van een object, t.b.v. registratie, wisselexposities, publicaties. Resultaten van onderzoeken worden bekend gemaakt (expositie, publicatie, website, vakblad, etc.)

De 'producten' die het Titus Brandsma Museum aan het publiek aanbiedt, bestaan uit een vaste expositie 'Hier sta ik voor, hier ga ik voor' over leven en werken van Titus Brandsma), een wisselexpositie, rondleidingen/inleiding en speciale activiteiten (lezing, concert). Een gevarieerd aanbod, waarmee gepoogd wordt een breed publiek te bedienen.

Jaarverslag 2012 en 2013
Stichting Titus Brandsma Museum

Het Titus Brandsma Museum heeft de vaste expositie als basis van het museum, ondergebracht op de begane grond.



De wisselexposities worden gehouden in de naastgelegen zaal van het documentatiecentrum voor RK Friesland, waarmee het museum nauw samenwerkt. Ook worden er exposities georganiseerd in de ruimte op de eerste etage van het museumgebouw.

Het museum is 's middags geopend van 1 april tot medio november van dinsdag tot en met zaterdag. Buiten deze vaste tijden is het museum op afspraak geopend voor groepen bezoekers, eveneens tijdens de sluitingsperiode in de winter.

SPIRITUELE REIS NAAR KAMP AMERSFOORT EN NIJMEGEN

Op vrijdag 27 april 2012 organiseerde het Titus Brandsma Museum voor belangstellenden een spirituele reis naar Nationaal Monument Kamp Amersfoort en Nijmegen. Als thema was Titus' uitspraak gekozen 'Als twee hetzelfde doen, is het daarom nog niet hetzelfde'.

De spirituele reis startte 's morgens vroeg bij het museum. Tijdens de busreis discussieerden de 39 deelnemers in groepjes over teksten van Titus, waaronder een brief die hij op 17-jarige leeftijd aan zijn moeder schreef. De opzet combineerde het gemeenschappelijke van

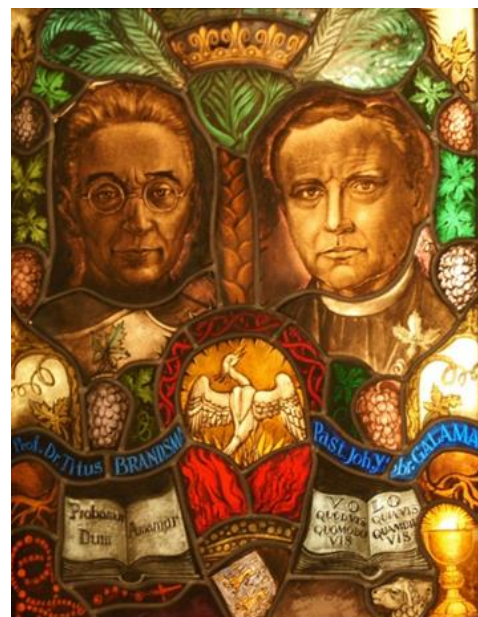
de tocht met het individuele van de beleving.

De deelnemers kregen tijdens de reis informatie over Titus' leven, zijn gevangenschap en einde in Dachau. Na Kamp Amersfoort waar Titus enkele weken gevangen heeft gezeten, ging de reis naar Nijmegen, waar onder leiding van directeur Tjebbe de Jong een speciale wandeling werd gemaakt langs plekken die een bijzondere betekenis voor Titus hadden gehad. Na een bezoek aan het Titus Brandsma Memorial en een ontmoeting met karmeliet Constant Dölle werd de thuisreis aanvaard.

EXPOSITIES IN 2012 EN 2013

Titus Brandsma Kunstzinnig

Op zaterdag 31 maart 2012 vond de officiële heropening van de expositie 'Titus Brandsma kunstzinnig. Een internationaal ensemble'. Deze expositie toonde naast tientallen foto's van kunstwerken via een veertigtal objecten een mondiaal beeld van die kunstzinnige verbeelding. De expositie kwam tot stand dankzij financiële bijdragen van de stichtingen Sint Anthony Gasthuis, Het Weeshuis en Hendrik Nannes & Catrijn Epes en de gemeente Súdwest-Fryslân.



In het kader van de expositie werden er in 2012 twee lezingen gehouden.

Huub Mous, Friese kunsthistoricus, gaf in zijn lezing in juni commentaar op de schilderijen en kunstwerken van de expositie. Hij plaatste de werken in een kunsthistorisch kader.

In september hield dr. Jan Brabers van Radboud universiteit, een lezing over Titus Brandsma en de rector magnificus van Radboud universiteit, de heer Bader (die door Ton Crijnen werd geschetst als de verrader van Titus).

Oprecht en kwetsbaar in 101 portretjes

Het nieuwste kunstwerk van de Franeker schilder Douwe Elias stond in maart en april 2013 in het Titus Brandsma Museum. Het 101 portretten tellende werk maakte deel uit van de thema-expositie 'Oprecht en kwetsbaar – 101 portretjes van Douwe Elias' die van 22 maart tot en met 27 april 2013 te zien was.



De expositie werd speciaal op Wereld Down Dag (21 maart) geopend. De voorzitter van de Tweede Kamer, mevrouw Anouchka van Miltenburg die zich in haar bestuurlijk werk én als Kamerlid voor deze doelgroepen heeft ingezet, had zich bereid verklaard de expositie officieel te openen, maar moest op het laatste moment afhaken met een voetkwaal. Zij werd waardig vervangen door Kamerlid mevrouw Helma Neppérus.

Van Bolswert naar Antwerpen. Gouden Eeuwgravures naar Bloemaert, Rubens en Van Dyck

1 juni 2013 was de start van de expositie 'Van Bolswert naar Antwerpen. Gouden Eeuwgravures naar Bloemaert, Rubens en Van Dyck'. Op verzoek van het jubilerende Bolswarder Sint Anthony Gasthuis presenteert het Titus Brandsma Museum hiermee de eerste overzichtstentoonstelling die wereldwijd ooit van de broers en hun wereldberoemde oeuvre is gehouden.

Van de meer dan 700 werken zijn bijna honderd te bewonderen. Een fraai boek (192 bladzijden) met 170 afbeeldingen dat tegelijk met de expositie wordt uitgebracht, haalt Boëtius en Schelte definitief uit de vergetelheid.

Aan de vooravond van de Gouden Eeuw trokken de Bolswarder broers Boëtius (1580-1633) en Schelte Adamszoon (1586-1659) naar Amsterdam. Daar vernoemden zij zich naar hun vaderstad. De broers bekwaamden zich in het ambacht van kopergraveur en werkten nauw samen met schilders als David Vinckboons, Gillis van Coninxloo, Michiel van Mierevelt en Abraham Bloemaert.

Niet tevreden met de godsdienstige situatie in het gereformeerde Amsterdam verhuisden de katholieke broers in 1617 naar Antwerpen. Daar slaagden zij er binnen korte tijd in zich een plaats te verwerven tussen de succesvolste graveurs van de Zuidelijke Nederlanden.



Schelte werd door een tijdgenoot zelfs '*den principaelsten meester van Antwerpen*' genoemd. Het beste bewijs voor de kwaliteit van hun werk is wel dat de immer kritische Peter Paul Rubens en Anton van Dyck, topschilders van de Vlaamse barok, zowel Boëtius als Schelte langdurig in dienst namen om hun schilderijen in prent te laten brengen.

In het gevarieerde lezingenprogramma rondom de expositie kwamen twee gepromoveerde kunsthistorici naar Bolsward. De veelzijdigheid van het oeuvre van Boëtius en Schelte belichtten zij met tal van beelden.

Dinsdag 11 juni 2013 hield mevrouw dr. Gerdien Wuestman (Rijksmuseum Amsterdam / Vereniging Rembrandt) hield op 11 juni 2013 een lezing over het thema Van superieure graveerkunst tot complete vergetelheid.

Op 2 juli 2013 was de beurt aan mevrouw dr. Feike Dietz (Universiteit Utrecht). Haar lezing had als titel: De devotieprenten van Boëtius à Bolswert: een grensoverschrijdende reis.

Tegelijkertijd met de expositie kwam een boek uit waarin zowel de reproductie- als de devotiegrafiek ruimschoots aan bod komen. Het eerste aspect is beschreven door dr. Gerdien Wuestman (Rijksmuseum), het tweede door dr. Evelyne Verheggen (bisdom Rotterdam) en dr. Anique de Kruijf (Museum Catharijne-convent). De andere twee hoofdstukken zijn van de hand van TBM-directeur drs. Tjebbe T. de Jong. Zij behandelen de biografie van de broers en de receptie van hun werk in Fryslân. De publicatie telt 192 pagina's en 170 afbeeldingen.

BEZOEK

In 2012 is de nieuwe museumjaarkaart geldig voor het Titus Brandsma Museum.

Het museum heeft in 2012 een topjaar gehad. 1776 bezoekers passeerden de entreebalie, 487 personen meer dan in 2011, een stijging van bijna 38%. Absolute topmaand was juni (454 bezoekers), maar ook september was een relatief drukke maand.

In 2013 hebben 1.646 personen een bezoek gebracht aan het museum.

Ook bezoeken regelmatig mensen in groepsverband het Titus Brandsma Museum. Zij worden rondgeleid door onze enthousiaste rondleiders. Getuige de vele positieve reacties uit het gastenboek wordt dit door menig bezoeker op prijs gesteld.

HERIJKING VAN DE MUSEUMREGISTRATIE TBM

TBM is in 2007 geregistreerd in het Nederlands Museumregister. Die registratie is voor een periode van 5 jaar, zodat het bestuur in november 2012 een aanvraag heeft ingediend voor herijking van deze museumregistratie.

MUSEUM BOLSWARD

Sinds begin 2012 staat het renaissancistische stadhuis van Bolsward leeg. Oorzaak is de gemeentelijke fusie van vijf gemeenten (waaronder Bolsward) tot gemeente Súdwest-Fryslân. De drie musea in Bolsward (Gysbert Japicxhûs, Oudheidkamer en Titus Brandsma Museum) hebben die kans aangegrepen om plannen te maken om als een geïntegreerd museum (werktitel: Museum Bolsward™) het stadhuis te bewonen.



De drie Bolswarder musea die alle relatief klein zijn, hadden al eerder geconstateerd dat een verregaande vorm van samenwerking de enige manier was om op lange termijn een culturele factor van betekenis te blijven spelen. Sinds medio 2012 zijn zij gedrieën in gesprek met de Openbare Bibliotheek (die ook een plaats in het Stadhuis krijgt) en de gemeente Súdwest-Fryslân om te kijken wat daar allemaal voor nodig is. In eerste instantie wordt bekeken of de drie collecties (die wel enige raakvlakken kennen) wel in de beschikbare ruimten van het gebouw ingepast kunnen worden. Ook is al een Programma van Eisen opgesteld. Tevens onderzoeken de drie organisaties op welke manier zij als eenheid een museaal programma kunnen ontwikkelen, dat zowel

permanente exposities omvat als een aantrekkelijk meerjaren-programa van tijdelijke tentoonstellingen en educatie.

VRIJWILLIGERS

De basis van het Titus Brandsma Museum wordt gevormd door ruim 45 vrijwilligers, zonder wie het museum niet zou kunnen bestaan. De vrijwilligers bekleden verschillende functies en vervullen diverse taken, van gastheer/gastvrouw en rondleider tot meewerken aan het realiseren van de wisselexpositie. Om de onderlinge banden aan te halen zijn de vrijwilligers in september 2013 een dagje met elkaar op pad geweest.

De groep medewerkers is de laatste jaren stabiel gebleven. Nieuw traden Emma Fazzi en Nico de Jong aan, Marianne Kist-Van Loon nam afscheid in verband met andere verplichtingen.

OMGANG MET STAKEHOLDERS

Jaarlijks brengt het museum een of meer edities uit van de nieuwsbrief Van Brandsma's Erf.

VERANTWOORDINGSVERKLARING

Het Titus Brandsma Museum onderschrijft de principes van de Code Cultural Governance, waarbij Culturele instellingen op verschillende manieren invulling geven aan goed governance: goed bestuur, adequaat toezicht en transparante verantwoording. De structuur die het Titus Brandsma Museum hierbij hanteert is het zogenoemde Bestuur + Directiemodel. Hierbij wordt het beleid vastgesteld door het bestuur en zijn de overige aspecten van het bestuurlijk proces in handen van de directeur.

Het bestuur bestond uit:
de heer S.A.M. de Ree (voorzitter),
mevrouw. J. Hettinga-Bergsma (secretaris),
de heer J. Brouwer (penningmeester),
mevrouw D. Boermans-De Boer,
de heer S.S.M. Huitema en
de heer G. Kist (per 1 december 2012).
De directie werd gevormd door de heer Tj.T. de Jong.

Tot ons leedwezen is Tjebbe de Jong na een zeer kort, ernstig ziekbed, helaas overleden op 25 oktober 2013. Met veel respect en waardering denken wij terug aan de inspirerende en gedreven wijze waarop hij sinds de oprichting van het museum leiding heeft gegeven aan 'zijn' Titus Brandsma Museum. Tjebbe zal in onze herinnering blijven als een bevlogen en betrokken mens.



Het bestuur zal het museum in zijn geest voortzetten, samen met de nieuwe directeur, mevrouw drs. Hieke Joustra. Zij is per 1 december 2013 benoemd als directeur van het Titus Brandsma Museum.

Jaarverslag 2012 en 2013
Stichting Titus Brandsma Museum

GELDMIDDELEN: WINST- EN VERLIESREKENING OVER 2012 EN 2013

	2012	2013
Ontvangsten		
Netto-omzet	3.989	7.500
Bijdrage expositie Gebroeders à Bolswert	0	102.331
Bijdrage expositie Kwetsbaar en oprecht	0	3.816
Overige bedrijfsopbrengsten	6.889	7.747
Totaal	10.878	121.394
Kosten		
Afschrijvingen	5.379	5.479
Overige personeelskosten	1.352	2.904
Huisvesting	6.855	7.765
Kantoorkosten	4.817	2.410
Expositie gebroeders à Bolswert	0	102.331
Expositie Kwetsbaar en oprecht	0	3.816
Algemene kosten	5.982	3.306
Rente-opbrengsten	-624	-225
Totaal	23.761	127.796
Bedrijfsresultaat	-12.883	-6.392